

Asociación de Desarrollo Económico Social, Santa Marta “ADES”

**ESTUDIO COMPARADO DE LA EDUCACIÓN
POPULAR Y OFICIAL EN EL MUNICIPIO DE VILLA
VICTORIA, EL SALVADOR**

Sensuntepeque, Cabañas

PERSONAL QUE PARTICIPO EN LA INVESTIGACIÓN

ENCUESTADORES

Douglas, Juan Carlos, Gilberto, Lucía, Magdalena, Verónica, Isabel y Ana.

REALIZACIÓN

Equipo Técnico de Educación

DIRECCIÓN:

Julio Alejandro Calviño

ÍNDICE:

	pgs
PRESENTACIÓN	5
I. DATOS GENERALES	6
1. DEPARTAMENTO DE CABAÑAS	6
Ubicación	
Extensión	
División político-administrativa	
Población	
2. MUNICIPIO DE VILLA VICTORIA	8
Información general	
Tipo de población	
Cobertura educativa municipal	
3. MAPAS	12
República de El Salvador	
Departamento de cabañas	
II.PROTOCOLO DEL ESTUDIO	13
1. ANTECEDENTES	13
2. JUSTIFICACIÓN	14
3. OBJETIVO GENERAL	14
4. OBJETIVOS ESPECÍFICOS	14
5. METODOLOGÍA	15
5.1 Tamaño y selección de la muestra	
5.2 Criterios de selección	
5.3 Instrumentos de investigación	
5.4 Método y trabajo de campo	
5.5 Tabulación y procesamiento de los datos	
5.6 Limitaciones	
III. RESULTADOS DEL ESTUDIO	20
1. DATOS GENERALES DE LA POBLACIÓN ENCUESTADA	20
1.1 Población encuestada	
1.2 Grupos de edad	
1.3 Analfabetismo	
1.4 Niveles educativos de la población adulta	
1.5 Población infantil escolarizada	
2. SITUACIÓN FAMILIAR	25
2.1 Personas por vivienda	
2.2 Persona responsable	
3. PERSONAS QUE DEJARON DE ESTUDIAR	27
3.1 Edad, sexo y grado	
3.2 Causas	
4. POBLACIÓN ESCOLARIZADA ENTRE 1° Y 6° GRADOS	30
4.1 Distribución por edad y sexo	
4.2 Distribución por grados	
4.3 Certificado de estudios	
4.4 Aplazados	
4.5 Absentismo estudiantil	
4.6 Causas del absentismo estudiantil	
4.7 Faltas de los profesores	
4.8 Causas de las faltas de los profesores	
4.9 Visitas domiciliarias	
4.10 Rechazo del profesor	
4.11 Elementos metodológicos	
4.11.1 Empleo del castigo	

4.11.2 Tipos de castigos	
4.11.3 Empleo del juego	
4.11.4 El deporte en la escuela	
4.12 Tiempo empleado en llega a la escuela	
4.13 Hora de salida	
5. PERSONA QUE CONTESTÓ	45
6. CONCLUSIONES	46
IV. BIBLIOGRAFÍA	47
APÉNDICE: Tablas de vaciado de datos	

PRESENTACIÓN:

Mucho se ha hablado de la educación popular en El Salvador y de la alternativa que ha supuesto para resolver la problemática educativa de la población ubicada en ellas, sobre todo de la población infantil en edad escolar. Sin embargo, hasta la fecha nunca se ha hecho un estudio cuali-cuantitativo y sistemático, que analice y valore realmente el impacto de la educación popular y sus niveles de calidad, tomando como referencia el impacto obtenido por el Ministerio de Educación (MINED) en la misma zona.

Este documento recoge los resultados del estudio y presenta un panorama general del estado de la educación básica y parvularia en el municipio de Villa Victoria, tanto de la realizada por el sector oficial a través del Ministerio de Educación y el programa EDUCO como de la que realizan los Maestros Populares que, con el apoyo de ADES Santa Marta y de diferentes ONG's nacionales e internacionales, están encargados de llevar adelante la educación en las comunidades repatriadas del municipio de Villa Victoria.

Los resultados obtenidos arrojan una luz esperanzadora sobre el impacto de la educación popular y la labor que los maestros populares realizan en las comunidades. Creemos que, en la actual coyuntura que vive la educación popular, en que existe un proceso de negociación abierto entre el MINED y las ONG's educativas aglutinadas en la Concertación Educativa de El Salvador (CEES) que ya se prolonga por más de tres años sin que se vean claros los resultados del mismo, el presente estudio puede ser un punto de apoyo nuevo que fundamente la justa reivindicación de los maestros populares de todo el país, haciendo ver que la educación popular es realmente una alternativa de cara a solucionar y mejorar la situación educativa de las comunidades rurales.

El estudio ha sido realizado en 3 cantones rurales de Villa Victoria: el cantón Santa Marta, donde se aglutina el accionar de los maestros populares, y los cantones San Antonio y Azacualpa, que poseen unas características geográficas y socioeconómicas similares a Santa Marta; y en el casco urbano del municipio, como un elemento comparativo más que ayude a contrastar la educación en las zonas rurales y las urbanas. Además, se han recogido datos educativos de todo el municipio a través del Centro de Información Municipal (CIMI) de Villa Victoria.

I. DATOS GENERALES

1. DEPARTAMENTO DE CABAÑAS

UBICACIÓN:

El departamento de Cabañas forma parte de la región paracentral de El Salvador, juntamente con los departamentos de San Vicente y La Paz.

El departamento de Cabañas limita al norte y noreste con la república de Honduras, al noroeste con el departamento de Chalatenango, al oeste y suroeste con el departamento de Cuscatlán, al sur con el departamento de San Vicente y al este con el departamento de San Miguel. En su mayor parte, el departamento de Cabañas está claramente demarcado por ríos: al norte y al este por el río Lempa, y al sur por el río Titihuapa, afluente del Lempa.

EXTENSIÓN:

El departamento de Cabañas tiene una extensión de 1,103.51 Km², distribuida por municipios de la siguiente manera:

MUNICIPIO	EXTENSIÓN
Cinquera	34.51 Km ²
Guacotecti	21.01 Km ²
Ilobasco	249.59 Km ²
Jutiapa	67.12 Km ²
San Isidro	78.33 Km ²
Sensuntepeque	306.33 Km ²
Tejutepeque	50.52 Km ²
Villa Dolores	149.05 Km ²
Villa Victoria	146.95 Km ²

Tabla nº 1

DIVISIÓN POLÍTICO-ADMINISTRATIVA:

La cabecera departamental se encuentre en Sensuntepeque. Para su administración, el departamento se divide en nueve municipios repartidos en dos distritos:

DISTRITO	MUNICIPIO	TÍTULO
Sensuntepeque	Sensuntepeque	Ciudad
	Guacotecti	Villa
	San Isidro	Villa
	Villa Dolores	Villa
	Villa Victoria	Villa
Ilobasco	Ilobasco	Ciudad
	Jutiapa	Villa
	Tejutepeque	Villa
	Cinquera	Pueblo

Tabla nº 2

POBLACIÓN¹:

El departamento de Cabañas tiene una población de 136,239 habitantes, lo que supone una densidad de población de 124 Hab/Km². En la tabla nº 3 podemos ver estos datos desglosados por municipio, sexo y tipo de población.

	TOTAL	HOMBRES	MUJERES
Cabañas	136,239	67,235	69,058
Urbano	42,513	20,157	22,356
Rural	93,780	47,078	46,702
Sensuntepeque	38,073	18,703	19,370
Urbano	15,917	7,653	8,264
Rural	22,156	11,050	11,106
Cinquera	798	412	386
Urbano	165	81	84
Rural	633	331	302
Guacotecti	3,854	1,827	2,027
Urbano	600	223	377
Rural	3,254	1,604	1,650
Ilobasco	51,648	25,235	26,413
Urbano	17,740	8,225	9,515
Rural	33,908	17,010	16,898
Jutiapa	7,661	3,926	3,735
Urbano	948	494	454
Rural	6,713	3,342	3,281
San Isidro	10,164	5,104	5,060
Urbano	2,063	1,019	1,044
Rural	8,101	4,085	4,016
Tejutepeque	5,024	2,516	2,508
Urbano	1,834	868	966
Rural	3,190	1,648	1,542
Villa Dolores	5,431	2,769	2,662
Urbano	1,541	753	788
Rural	3,890	1,604	1,650
Villa Victoria	13,640	6,743	6,897
Urbano	1,705	841	864
Rural	11,935	5,902	6,033

Tabla nº 3

¹Fuente: Censo Nacional en Población, Dirección General de Estadística y Censos. 1993

2. MUNICIPIO DE VILLA VICTORIA²:

INFORMACIÓN GENERAL:

Villa Victoria pertenece al distrito de Sensuntepeque. Su densidad poblacional es de 95 hab/km². El 87% de la población es de carácter rural y vive en comunidades y caseríos dispersos, muchos de ellos de difícil acceso, sin la posibilidad de llegar vehículo y con un transporte público irregular.

El municipio de Villa Victoria, está ubicado al norte del departamento de Cabañas y es fronterizo con la República de Honduras. Es una región pobre y montañosa, de difícil acceso y cuya población se dedica casi por completo a actividades agropecuarias de supervivencia.

El municipio de Villa Victoria tiene una población de 14,796 habitantes, de los que 1,980 viven en los tres barrios del casco urbano y 12,816 fuera de él. El municipio tiene 11 cantones (con 56 caseríos actualmente habitados): Azacualpa, El Caracol, El Zapote, La Bermuda, La Uvilla, Paratao, Peña Blanca, Rojitas, San Antonio, San Pedro y Santa Marta (ver tabla n^o4). En los cantones de El Zapote, Santa Marta y Peña Blanca, el desplazamiento poblacional a causa de la guerra ha sido enorme, de manera que la casi totalidad de la población de ambos cantones se encuentra concentrada en los asentamientos humanos de Santa Marta-Valle Nuevo (441 familias), San Felipe (72 familias), El Rodeo (17 familias) y El Zapote (23 familias)³. El cantón Peña Blanca permanece actualmente despoblado.

Lugar	Nº de caseríos	Población total	Nº de familias	Distancia media a escuela
Ctn. Santa Marta	4 ⁴	4,186	595	0 Km
Ctn. San Antonio	9	1,261	220	3 Km
Ctn. El Zapote	2	195	37	0 Km
Ctn. San Pedro	9	1,681	310	1.6 Km
Ctn. Caracol	5	778	134	5.5 Km
Ctn. Azacualpa	10	1,639	269	2.6 Km
Ctn Paratao	8	1,539	289	2.2 Km
Ctn. La Bermuda	3	638	100	2.5 Km
Ctn. Rojitas	4	442	70	2 Km
Ctn. La Uvilla	2	457	85	1 Km
Villa Victoria	3 ⁵	1,980	451	0 Km
TOTAL	59	14,796	2,559	

Tabla n^o 4

²Los datos de este apartado, mientras no se especifique lo contrario, están sacados del CIMI (Centro de Información Municipal) de Villa Victoria. 1995

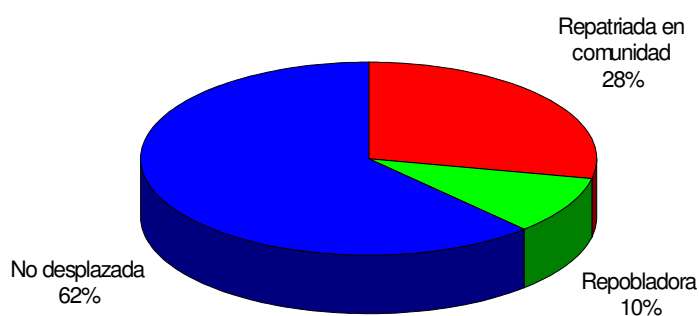
³Datos del Censo de Asentamientos Humanos. SRN-FMLN 1995

⁴Se refiere a las comunidades que hay en el cantón

⁵Se refiere a los barrios que hay en el casco urbano

TIPO DE POBLACIÓN:

En el municipio de Villa Victoria nos encontramos con tres tipos de población (ver gráfica n°1): la población que estuvo refugiada en Mesa Grande, Honduras, a causa de la represión militar, y después se repatrió en grupos organizados para formar las comunidades del cantón Santa Marta y El Zapote; la población que se desplazó a causa de la guerra, ya fuera a Honduras o a otros lugares dentro de El Salvador, y fue regresando por familias o pequeños grupos a sus lugares de origen, y aquella población que no sufrió desplazamientos a causa del conflicto y que representa la mayoría.



Gráfica n°1

COBERTURA EDUCATIVA MUNICIPAL⁶:

La tabla N° 5 nos muestra los datos de cobertura educativa del municipio.

El mayor índice de escolarización se da en el casco urbano de Villa Victoria. A nivel rural, Santa Marta y El Zapote, es decir, los dos cantones donde está funcionando la educación popular, presentan un grado mayor de escolarización que el resto de los cantones, donde el índice de escolarización es francamente bajo.

Sobre la cobertura por grados, aparte del núcleo urbano, únicamente en el cantón Santa Marta hay posibilidades de acceder a la educación secundaria y media sin necesidad de desplazarse.

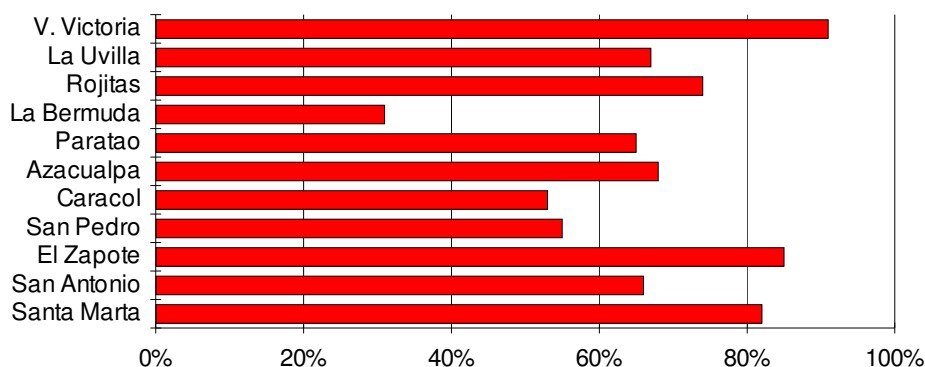
⁶Los datos están sacados del CIMI de Villa Victoria, excepto los de Santa Marta que están sacados del área de educación de ADES; ya que los datos del CIMI no son tan fiables, al menos en lo que se refiere a la población repatriada: existen diferencias significativas entre ellos y los datos proporcionados por el área de educación de ADES (tomados a su vez de los maestros y directores de las escuelas populares), así como por los censos realizados por la Secretaría de Reconstrucción Nacional y por el área de salud de ADES en 1995 y 96 respectivamente.

<i>Lugar</i>	<i>Secc. de Preescolar</i>	<i>Nº de profes</i>	<i>Niños de 5-14 años</i>	<i>Poblac. escolarizada</i> ⁷		<i>Nº de escuelas</i> ⁸		<i>Cobertura en grados</i> ⁹	<i>Nº famil. a más 2 Km</i> ¹⁰	
Ctn. Santa Marta	6	30	1,191	975	82%	3	(14)	1º a 9º(p+b)	0	0%
Ctn. San Antonio	1	8	355	223	66%	2	(4)	1º a 6º (p)	68	31%
Ctn. El Zapote	1 ¹¹	1	54	46	85%	2	1 ¹² (1)	1º a 3º (p)	0	0%
Ctn. San Pedro	1	8	475	262	55%	2	(4)	1º a 5º (p)	63	20%
Ctn. Caracol	1	3	219	116	53%	1	(2)	1º a 3º (p)	50	37%
Ctn. Azacualpa	1	13	461	312	68%	5	(7)	1º a 6º (p)	73	27%
Ctn Paratao	1	10	433	281	65%	3	(5)	1º a 6º (p)	90	31%
Ctn. Bermuda	1	3	264	82	31%	1	(2)	1º a 4º (p)	27	27%
Ctn. Rojitas		3	124	92	74%	1	(2)	1º a 3º	39	56%
Ctn. La Uvilla		3	129	87	67%	1	(2)	1º a 4º	0	0%
Villa Victoria	3	20	563	516	91%	1	(10)	1º a 9º(p+b)	0	0%
TOTAL	16	102	4,216	2,992	71%	22	(53)		410	16%

Tabla nº 5

En cuanto a la cobertura de educación preescolar, podemos ver en la misma tabla nº5 lo desatendida que está en la casi totalidad del municipio: 16 aulas para 59 caseríos. De las 16 aulas abiertas, 7 están atendidas por maestras populares (Santa Marta y El Zapote), 3 están en el casco municipal y solamente quedan 6 para atender al resto del municipio (8 cantones con 50 caseríos).

Población infantil escolarizada en el municipio



Gráfica nº 2

En cuanto al número y cantidad de escuelas, podemos decir que en Villa Victoria hay 45 familias por aula, en Santa Marta 42 fam/aula y en el resto del municipio la proporción media es de 52 fam/aula. Sobre la proporción de familias por maestro, la correlación más positiva está en Santa Marta, con 19.5 fam/maestro, seguido de Villa Victoria con 22.5 fam/maestro y el resto del municipio con 29 fam/maestro.

⁷Entre preescolar y 6º grado. Datos del CIMI y de ADES. Ver gráfica nº2

⁸Entre paréntesis el número de aulas activas.

⁹La (p) se refiere a la existencia de preescolar y la (b) a la existencia de bachillerato

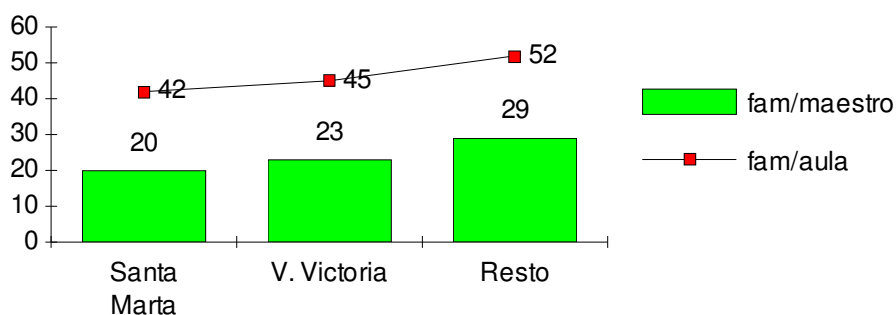
¹⁰Nº. De familias que viven a 2 o más km de una escuela

¹¹Sección atendida por maestra popular

¹²Una de las escuelas está atendida por maestros populares

Cuanto menor sea el número de familias por maestro y por aula, mejor será la atención que se podrá brindar (ver gráfica nº3).

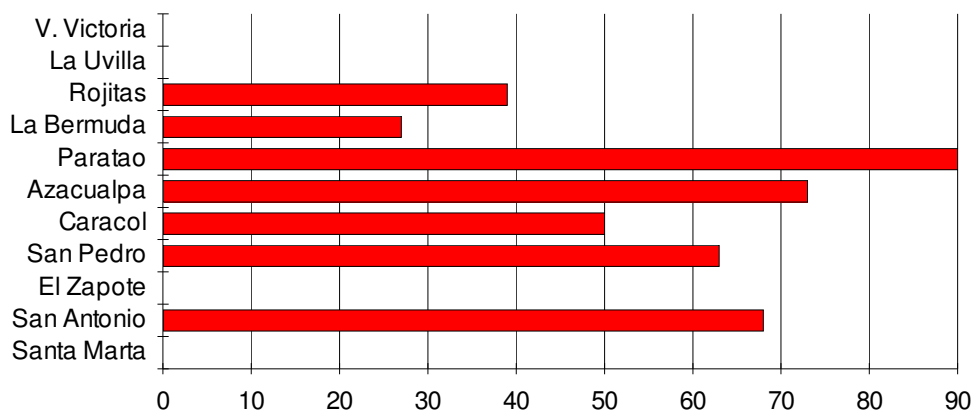
Proporción de familias por maestro y aula en el municipio



Gráfica nº 3

La distancia a las escuelas es otro factor revelador de la cobertura educativa (ver gráfica nº4). Si sólo nos quedamos en un análisis de las escuelas por cantón y de la población infantil atendida dejaríamos de lado parte del problema. Al no haber escuelas en todos los caseríos de los cantones, una buena parte de los estudiantes deben movilizarse distancias que en algunos casos son considerables para acceder a la escuela. Esta situación afecta de manera especial a más de 400 familias, que suponen el 16% de la población del municipio.

Familias a más de 2 Km de una escuela



Gráfica nº 4

3. MAPAS:

REPÚBLICA DE EL SALVADOR

EL SALVADOR



DEPARTAMENTO DE CABAÑAS



II. PROTOCOLO DEL ESTUDIO

1. ANTECEDENTES:

Durante 1979, 1980 y 1981, los niveles de represión militares fueron tales que la población de algunas zonas del norte del departamento de Cabañas hubo de abandonar sus casas y pertenencias y huir a Honduras cruzando el río Lempa; los sobrevivientes fueron reubicados bajo la protección de ACNUR en el campamento de refugiados de Mesa Grande, Honduras. En los años que permanecieron allí los refugiados se unieron para solucionar los numerosos problemas y necesidades con que se enfrentaban. Una de las prioridades era la educación. Con la ayuda de ONG's internacionales lograron desarrollar su propio modelo educativo, basado en procesos multiplicativos de Educación Popular. Los Maestros Populares, personas surgidas de la misma comunidad, fueron los vehículos del modelo; así, durante los años del refugio, se redujeron los niveles de analfabetismo, se escolarizó casi a la totalidad de la población infantil desde preescolar hasta sexto grado, se capacitó a una buena parte de la población en diferentes oficios y profesiones: carpinteros, mecánicos, sastres, maestros, promotores de salud, etc.

Entre Octubre de 1987 (fecha del primer retorno) y Marzo de 1992, en sucesivos retornos, la población regresa a sus lugares de origen, en El Salvador, y funda las comunidades repatriadas de Santa Marta, Valle Nuevo, San Felipe y El Rodeo. En educación, la infraestructura anterior estaba destruida y el mobiliario, equipo y material didáctico era inexistente. El MINED no hizo acto de presencia ni dio ningún tipo de apoyo de recursos humanos o materiales; fueron las propias comunidades las que con ayuda de la solidaridad internacional pusieron nuevamente en marcha la educación según el modelo aprendido en el refugio de Mesa Grande.

Al finalizar el conflicto armado, las diferentes ONG's agrupadas en la Concertación Educativa de El Salvador (CEES) comenzaron a negociar con el Ministerio de Educación (MINED) la inserción del sistema informal de educación existente en las zonas exconflictivas, más conocido como Educación Popular, al sistema educativo oficial, procurando conservar su identidad y aquellas características propias que lo hicieron exitoso. Pese a los múltiples problemas surgidos durante el proceso, la negociación avanzó lo suficiente para permitir a la educación popular continuar existiendo. No obstante, las autoridades ministeriales siempre han mostrado una actitud ciertamente escéptica sobre las virtudes de la Educación Popular, basándose los avances en el proceso más en razones de índole político (p.e. mantener en las zonas afectadas un nivel de escolarización superior al que el propio MINED podría ofertar) que pedagógico (la confianza en la calidad educativa de la Educación Popular). Una prueba de ello es la marginación mostrada hacia la Educación Popular a lo largo de todo el proceso de Reforma Educativa que vive el país.

2. JUSTIFICACIÓN:

Los maestros populares dan clases en los turnos de mañana, tarde y noche cubriendo los grados desde preescolar hasta sexto, trabajan voluntariamente, recibiendo sólo un estímulo económico que no llega a la categoría de salario. Se capacitan en aspectos pedagógicos fuera del sistema formal, no tienen titulación universitaria y asisten durante los fines de semana a clases de nivelación académica a tercer ciclo y bachillerato.

Los sectores que tanto dentro como fuera del país apoyan a la educación popular la consideran un sistema alternativo de hacer educación, tan válido como la educación oficial. Entre sus ventajas se mencionan la gran inserción en la comunidad, la innovación en los métodos, el acercamiento con la realidad y su empirismo. Sin embargo, aunque se han realizado varios esfuerzos por recopilar la experiencia educativa acumulada por la Educación Popular en nuestro país, no existe, hasta ahora, un estudio comparativo que mida realmente su impacto y que cuantifique sus alcances y sus niveles de calidad. Por eso, el presente estudio pretende valorar en dichos aspectos la experiencia de Educación Popular en el municipio de Villa Victoria y compararla con los niveles de la educación impartida por el Sistema Oficial de Educación.

3. OBJETIVO GENERAL:

Comparar los resultados, métodos y características de la educación popular y la oficial pública en el municipio de Villa Victoria, del departamento de Cabañas, en los niveles de educación preescolar y primaria.

4. OBJETIVOS ESPECÍFICOS:

1. - Determinar la cobertura de los servicios de educación en el municipio de Villa Victoria.
2. - Determinar los niveles de inasistencia, deserción y fracaso escolar en el municipio.
3. - Estimar la calidad de la enseñanza impartida en el municipio.
4. - Investigar el nivel de integración entre la escuela y la comunidad.
5. - Evaluar el impacto que tiene en la deserción, la inasistencia y la repetición un conjunto de factores modificables relacionados con el niño, su hogar, su maestro y el proceso educativo en la escuela.

5. METODOLOGÍA:

La metodología utilizada fue la de "Sitio Centinela", encuestándose casa por casa en las cuatro comunidades seleccionadas lo que dio tiempo a realizar en un día.

5.1 Tamaño y selección de la muestra:

El estudio se realizará en el municipio de Villa Victoria, en 3 cantones considerados sitios centinela (Santa Marta, San Antonio y Azacualpa) y dos barrios de la cabecera municipal. El primero se seleccionó por estar ubicadas las comunidades donde funciona la educación popular. Los otros dos cantones, por tener unas características geográficas, socio-económicas y poblacionales parecidas al cantón Santa Marta. El casco urbano se seleccionó por tener la única escuela del municipio con una matrícula similar a la escuela de la comunidad Santa Marta y por aportar al estudio un contraste entre la educación en las zonas rurales y las urbanas. Se incluyeron en el estudio la totalidad de las casas que dio tiempo a encuestar en un día.

En estas comunidades habitan dos tipos de población a los efectos que nos interesan: desplazados a causa del conflicto armado (donde funciona la educación popular) y no desplazados (atendidos por la educación oficial pública). Se consideraron casos los niños en edad escolar desde preescolar hasta sexto grado que residen en comunidades donde funciona la educación popular y testigos los niños en iguales circunstancias que residen en comunidades donde no funcione la educación popular.

Se encuestaron, en total, 459 viviendas y se llegó a 2,514 personas, lo que representa el 18% de la población total del municipio, distribuidas de la manera que nos muestra la tabla n° 6 :

SITIO	N° DE HOGARES	N° DE PERSONAS	PROMEDIO: personas/casa
Ctn San Antonio Cs. El Centro Cs. El Jutal Cs. San Manuel Cs. San Jorge Cs. El Sincuyo	86	488	5.6
Ctn. Azacualpa Cs. El Centro Cs. La Cañada Cs. La Peña Cs. El Zope	81	473	5.8
Villa Victoria B° San Antonio B° Concepción	103	515	5.0
Ctn. Santa Marta Com. Santa Marta Com. Valle Nuevo Com. San Felipe Com. El Rodeo	189	1,038	5.5
TOTAL	459	2,514	5.5

Tabla n° 6

5.2 Criterios de selección:

El cuestionario iba dirigido fundamentalmente a niños, niñas y jóvenes de primero a sexto grados. Las edades consideradas fueron entre los 6 y los 18 años, considerando que personas de más edad entrarían ya en el sistema de educación de adultos y se saldrían, por tanto, de la población objeto del estudio. Los datos de preescolar los proporcionaron los padres, madres o hermanos de los niños.

No se consideró la población escolarizada en Tercer Ciclo (7º, 8º y 9º grados) ya que en las comunidades repatriadas han existido desde la finalización del conflicto planes de educación acelerada para dichos grados y por las características especiales de la modalidad podría inducirse a error. Además, actualmente no hay ningún maestro popular en el municipio impartiendo grados superiores al 6º.

La selección de los lugares se realizó, además de por ser considerados todos ellos Sitios Centinela, tomando en cuenta los siguientes criterios:

- La selección de Santa Marta es obvia: en las distintas comunidades del cantón se está desarrollando el proceso de educación popular.
- San Antonio se seleccionó por ser un cantón rural con características de acceso similares a Santa Marta y por ser el más próximo a Santa Marta. En San Antonio y los demás lugares estudiados hay únicamente escuelas oficiales.
- Azacualpa se seleccionó por ser un cantón rural grande, de los más alejados del núcleo urbano y con una ruta de acceso difícil.
- Villa Victoria se seleccionó por ser un núcleo urbano, donde tradicionalmente los niveles educativos son superiores que en la zona rural y supone, por tanto, un intento de no analizar solamente la educación oficial en sus situaciones más desventajosas. También se seleccionó por tener algunas características semejantes al conjunto poblacional que conforman las comunidades Santa Marta y Valle Nuevo: bastantes infraestructuras sociales, energía eléctrica, una escuela grande, profesores que viven en el lugar y ser un agrupamiento de población grande.

5.3 Instrumento de investigación:

Se elaboró un borrador de cuestionario con 32 preguntas, estructurado en tres partes. En el primer apartado se recogieron los datos generales de cada vivienda, es decir, un sólo cuestionario por casa encuestada. En el segundo apartado se recogieron los datos de aquellas personas que estudiaron pero ya no lo hacen, pasándosele un cuestionario a cada persona. En el tercer apartado se recogieron los datos de aquellas personas que estaban estudiando en el momento de la encuesta algún grado de educación básica entre primero y sexto, pasándosele un cuestionario a cada persona en dichas circunstancias.

En el caso de los niños y niñas menores de 10 años que sentían vergüenza a la hora de contestar, se consideraba conveniente apoyarse en los padres, hermanos mayores o tutores para recopilar la información.

CUESTIONARIO UTILIZADO:

• **Preguntas a los hogares**

Buenos días

No. de folio

- 1.- ¿Cuántas personas viven en esta casa?
- 2.- ¿Cuál es la edad, sexo y grado de estudios de cada uno de ellos?
- 3.- ¿Qué persona es responsable de los niños/as?
- 4.- ¿Puede leer y escribir esta persona?
- 5.- ¿Cuánto gastó por la matriculación matriculación de cada uno (kinder, primaria, etc)?
- 6.- Este año, ¿cuánto pagó de dinero aparte de la matrícula?
- 7.- ¿Hay escuela formal en la comunidad?
- 8.- ¿Cuántos profesores atienden la escuela y sexo?
- 9.- ¿Cuántos de ellos viven en la comunidad?
- 10.- ¿Los profesores son del Ministerio, Educo o de otra institución (anotarla)?
- 11.- ¿Les regalaron los cuadernos y lápices?

• **Preguntas para los que ya no están estudiando pero lo hicieron (Dar otro número):**

- 12.- Anotar edad, sexo y grado que estudiaron.
- 13.- ¿Por qué dejaste de estudiar?

• **Preguntas para los que están estudiando entre 1º y 6º grado (Dar otro número):**

- 14.- Anotar la edad, sexo y grado que estudia.
- 15.- ¿Tienes certificado del último grado?
- 16.- ¿Aplazaste el año pasado?
- 17.- En estas dos últimas semanas, ¿cuántos días faltaste a clase?
- 18.- ¿Por qué faltaste esos días?
- 19.- En estas dos últimas semanas, ¿cuántas veces faltó tu profesor?
- 20.- ¿Por qué?
- 21.- ¿Cuántas veces visitó tu casa el profesor en lo que va de año?
- 22.- ¿Cuánto tiempo tardas en llegar de tu casa a la escuela?
- 23.- ¿Cambiarías de profesor si pudieras?
- 24.- ¿Castiga el profesor a tus amigos en la clase?
- 25.- ¿Cómo los castiga el profesor?
- 26.- ¿Ha jugado el profesor con ustedes en la escuela?
- 27.- ¿Cuáles juegos?
- 28.- ¿Qué deportes haces en la escuela?
- 29.- ¿A qué hora entras a clase todos los días?
- 30.- ¿Sales todos los días a la misma hora?
- 31.- ¿Por qué no?
- 32.- ¿Quién contestó?

5.4 Método y trabajo de campo:

El borrador del cuestionario se revisó con gente de las comunidades para modificarlo y adaptarlo al “caliche” popular, de modo que las personas encuestadas entendieran las preguntas. Posteriormente, se realizaron dos pruebas piloto en comunidades no incluidas en el estudio: los cantones El Amate y Llano de la Hazienda, ambas del municipio de San Isidro, para verificar la aplicabilidad de las preguntas y hacer modificaciones de contenido.

El cuestionario se aplicó utilizando el formato de libreta de “Bophal, que se foliaron y etiquetaron para reconocer el sitio, cantón, encuestador y número progresivo de la casa encuestada.

La encuesta fue realizada por un equipo de 8 encuestadores, todos ellos mayores de 15 años y residentes en las comunidades. Para seleccionarlos nos apoyamos en los líderes comunales y personal de ADES. La

conformación de este grupo de encuestadores fue estratégico porque ellos se encargaron de recoger la información y, en parte, de ellos dependió la calidad del trabajo en su conjunto. Antes de la realización de la encuesta se capacitó a los encuestadores sobre cómo aplicarlas, el objetivo del estudio, el manejo y uso de la libreta, la contaminación de los datos y lo relativo al respeto a la población y la confidencialidad de la información.

Dos profesionales se encargaron de asesorar y supervisar en el terreno durante la aplicación de la encuesta, entrega de resultados, reuniones que se realizaron con las comunidades, etc.

La aplicación de la encuesta se realizó en cuatro días, un día por comunidad. Se hicieron cuatro grupos de dos personas cada uno. El transporte fue de acuerdo a las características de ubicación de las comunidades (a pie, en vehículo o en bus). Se hizo una reunión de balance final de la actividad realizada en cada comunidad.

Se coordinó con las directivas comunales, el equipo de educación de ADES, sectores organizados, etc., para explicar el objetivo del estudio, y con el equipo de maestros para discutir detalladamente la utilidad de los resultados del estudio.

Se consideraron los aspectos éticos del estudio:

- Que no ocasionara ningún costo político, económico, social o moral a la población encuestada.
- En ningún caso se forzó a las personas a contestar el cuestionario.
- En los casos de las viviendas visitadas cuyos moradores no quisieron contestar, se respetó su voluntad y se pasó a la vivienda siguiente.

La información resultante de este estudio será entregada a los maestros populares, a los padres de familia y a los líderes comunales con los métodos más populares y que ocasionen menos costo. La información podrá ser difundida donde se considere necesario y/o conveniente para el bien de la educación popular.

5.5 Tabulación y procesamiento de los datos:

Las comunidades fueron la fuente principal de datos, que se recogieron a través del cuestionario. Éste se aplicó directamente en una entrevista casa por casa.

La captura de los datos para hacer la base de datos, el manejo del mismo, análisis y contrastes de variables se realizó con el paquete estadístico Epi-Info. Para medir la magnitud del efecto se usaron como parámetros el Riesgo Relativo (RR), el Riesgo Diferencial (RD) y Mantel Haenszel (XmH). Utilizando la tabla 2x2 y 2x2, se determinaron el RR de cada factor y posteriormente se realizó el análisis secuencial de distractores y modificadores. Para comprobar si hay confianza estadística en el efecto modificador se ha empleado la prueba de "Chi cuadrada" de heterogeneidad.

También se utilizó el programa Epi-Info para realizar la limpieza del banco de datos de cada comunidad buscando errores, eliminando los valores que no aportaban información útil de acuerdo al objetivo perseguido, así como las preguntas sin contestar y los errores en la digitación y vaciado de los datos. Cada encuesta llevaba el número de folio correspondiente para la creación de los bancos de datos. Finalmente, se unieron los datos de todas las comunidades para formar el banco de datos general y fueron analizados utilizando como guía la plantilla de codificación.

El banco de datos fue analizado en Sensuntepeque, en la oficina de ADES. La presentación de los datos se ha realizado con los programas Microsoft Word 6.0 y Excel 4.0, procurando utilizar el método gráfico más adecuado en cada momento para la correcta comprensión de los datos.

5.6 Limitaciones:

Problemas en la recogida de los datos correspondientes al gasto familiar por la escolarización de los niños.

Resistencia en algunos lugares a dar datos, lo que provocó que el banco de datos de algunos lugares quedaran más reducidos.

Distancia a los lugares, por ejemplo en el caso del cantón Azacualpa, lo que provocó que el tiempo útil de encuestación se redujera sensiblemente.

Dificultad para poder encontrar en la casa a los niños y niñas objeto del estudio y para que fueran ellos quienes contestaran las preguntas y no sus padres, hermanos mayores o tutores, con la consiguiente pérdida de información en algunas preguntas. No obstante, en el caso de que la información obtenida sufra un deterioro sensible en virtud de la persona que contesta, esto se indica junto a la misma.

III. RESULTADOS DEL ESTUDIO:

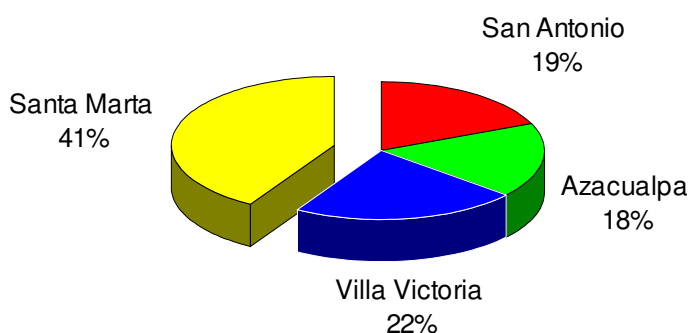
1. DATOS GENERALES DE LA POBLACIÓN ENCUESTADA:

1. 1 Población encuestada:

Se encuestaron 459 casas, obteniéndose datos de 2,514 personas. Los lugares visitados fueron los cantones de San Antonio (caseríos *El Centro, El Jutal, San Manuel, San Jorge y El Sincuyo*), Azacualpa (caseríos *El Centro, La Cañada, La Peña y El Zope*), Villa Victoria (Barrios *San Antonio y Concepción*) y Santa Marta (comunidades *Santa Marta, Valle Nuevo, El Rodeo y San Felipe*). Las familias encuestadas representan el 18% de la población total del municipio y el 30% de la población de los sitios encuestados.

A efectos del estudio, Santa Marta representa la población caso, o sea, la población afectada por la situación de educación popular, mientras que San Antonio, Azacualpa y Villa Victoria representan a la población testigo, o sea, la afectada por la situación de educación oficial. A lo largo de esta presentación de resultados, casi siempre los datos aparecen agrupados en 3 categorías: *Oficial-Rural*, que hace referencia a los datos obtenidos en los cantones de San Antonio y Azacualpa; *Oficial-Urbana*, donde están los datos obtenidos en el casco urbano del municipio; y *Popular*, que hace referencia a los datos obtenidos en el cantón Santa Marta.

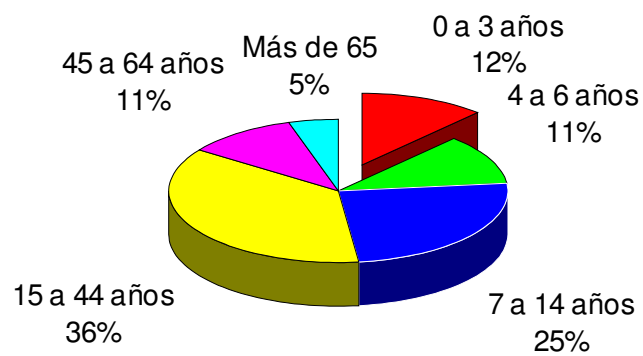
Distribución de la población encuestada



Gráfica nº5

1.2 Grupos de edad de la población muestra:

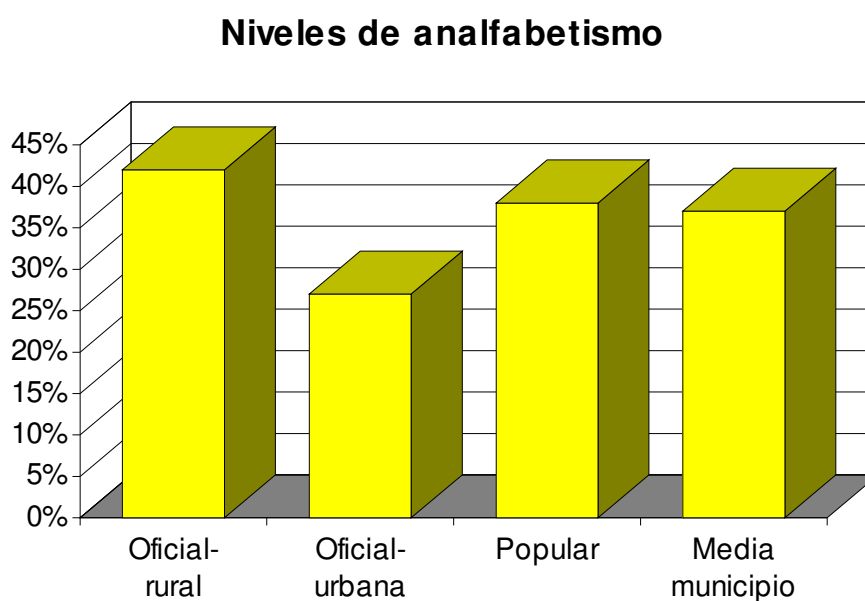
Grupos de edad en el municipio



Gráfica nº6

Dado que el estudio va dirigido principalmente a la población en edad escolar, de los 0 a los 14 años se definen tres grupos de edad que coinciden más o menos con las etapas maternal, educación preescolar y educación primaria. Como podemos observar, la población por debajo de los 15 años representa casi el 50% del total.

1.3 Analfabetismo:

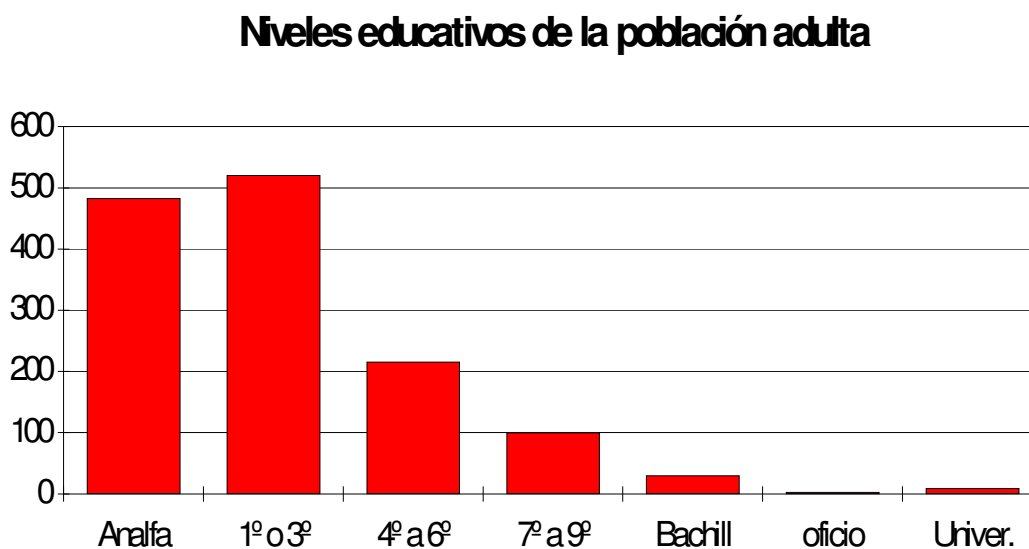


Gráfica nº7

Se ha considerado como población adulta aquella por encima de los 15 años. Según el estudio, el índice de analfabetismo de la población adulta del municipio se encuentra por encima de la media nacional (24% para los hombres y 32% para las mujeres¹³). En la cabecera municipal es menor que en la zona rural, pero no deja de ser elevado. En la zona rural, el índice es muy elevado (38% a 42%), a pesar de los programas de alfabetización que desde hace años se vienen implementando en el departamento.

¹³Datos obtenidos de la encuesta de hogares múltiples, Ministerio de Planificación, 1992.

1.4 Niveles educativos de la población adulta:



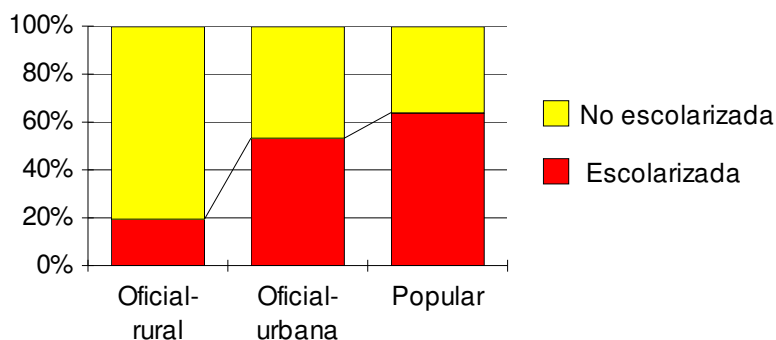
Gráfica nº8

Como muestra la gráfica, los niveles educativos de la población adulta del municipio, considerandola por encima de los 15 años, son realmente bajos. Los analfabetos representan el 37% y las personas que tienen entre 1º y 3º representan el 38%; mientras que la población que ha tenido acceso a bachillerato, estudios técnicos o universitarios apenas representan el 3%.

1.5 Población infantil escolarizada:

La población escolarizada en preescolar y primaria respecto a la población total, es la siguiente:

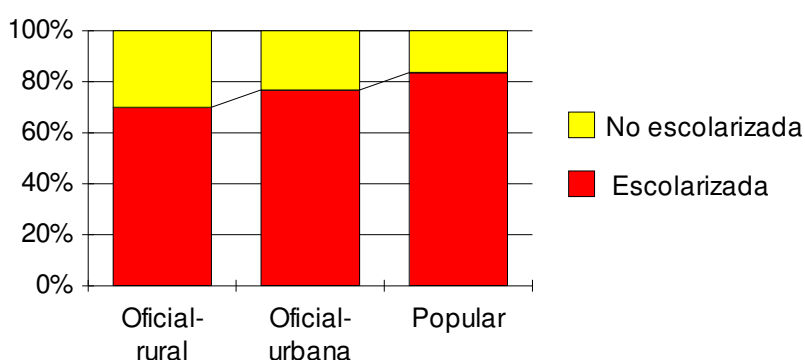
Población escolarizada entre 4 y 6 años



Gráfica n°9

La cobertura de los distintos niveles de preescolar es muy superior en las comunidades donde existe educación popular, donde 3 de cada 5 niños están escolarizados. Las autoridades educativas han priorizado los primeros grados de educación primaria en detrimento de la educación preescolar, de modo que, a nivel rural, sólo 1 de cada 5 niños está escolarizado.

Población escolarizada entre 7 y 14 años

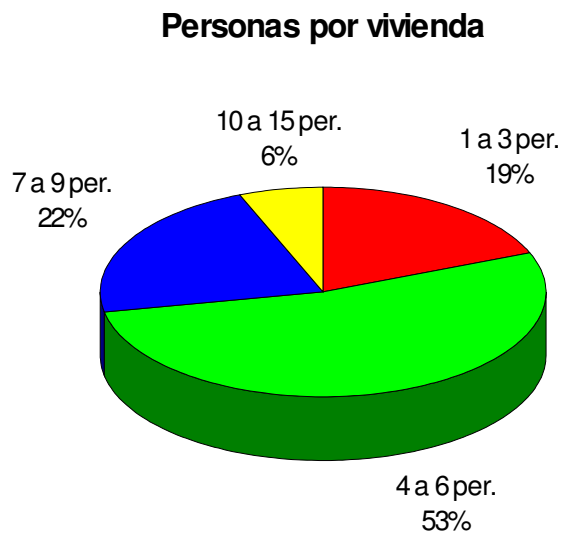


Gráfica n°10

El nivel de escolarización en las comunidades donde existe educación popular es sensiblemente mayor que en el resto de las comunidades de la zona rural e incluso que en el mismo casco municipal.

2. SITUACIÓN FAMILIAR:

2.1 Personas por vivienda:

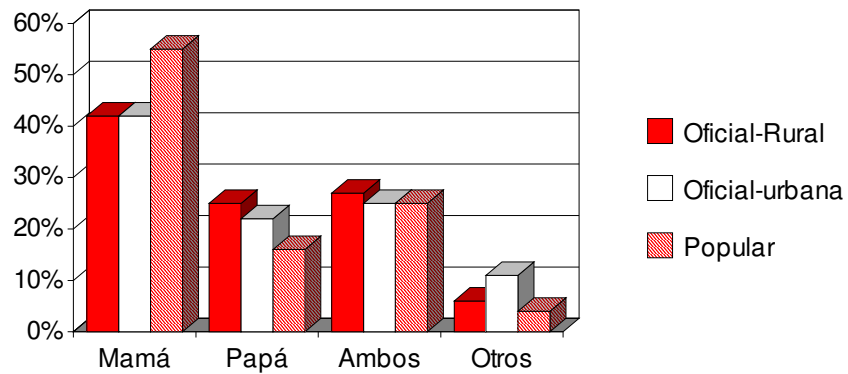


Gráfica nº11

En la mayoría de los hogares habitan más de 4 personas, siendo el rango más frecuente de 4 a 6. No obstante, en casi el 30% de las viviendas habitan más de 7 personas. En muchos casos cohabitan en una misma casa más de una familia. Este hacinamiento habitacional no favorece el clima educativo.

2.2 Persona responsable:

Persona responsable de los niños/as

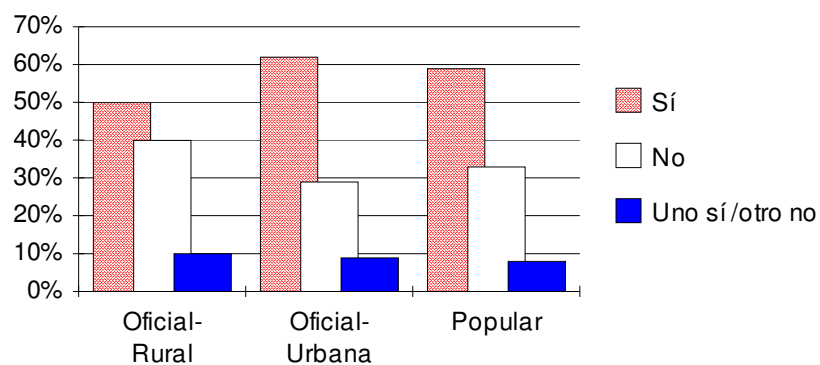


Gráfica

nº12

La guerra dejó secuelas en la población, sobre todo en la población de tipo repatriado, donde muchas familias fueron diezmadas. En la gráfica podemos ver que el porcentaje de madres cabeza de familia es casi 15 puntos mayor en el cantón Santa Marta que en los otros lugares. No obstante, en muchos casos es la estructura social machista que impera en las zonas rurales la que provoca que una considerable parte de los padres no se consideren responsables de sus hijos.

¿Lee y escribe la persona responsable?



Gráfica

nº13

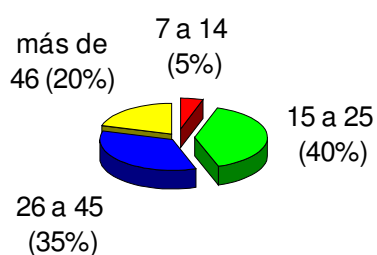
Como muestra la gráfica, en las comunidades rurales del municipio atendidas por la educación oficial es donde el porcentaje de personas responsables de los estudiantes que no pueden leer y escribir es mayor (40%), aunque en general este índice es elevado para todo el municipio.

3. PERSONAS QUE DEJARON DE ESTUDIAR:

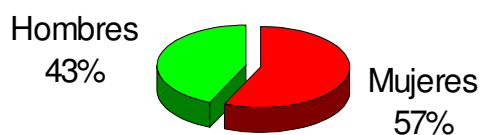
3.1 Edad, sexo y grado:

Gráfica nº14

Edad de las personas que dejaron de estudiar

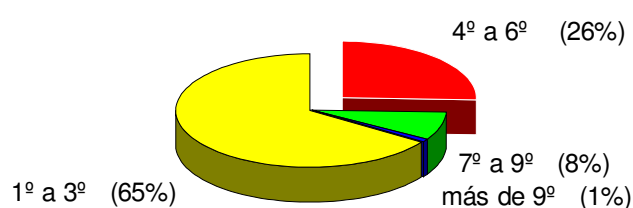


Personas que dejaron de estudiar por sexo



Gráfica nº15

Personas que dejaron de estudiar, por grado



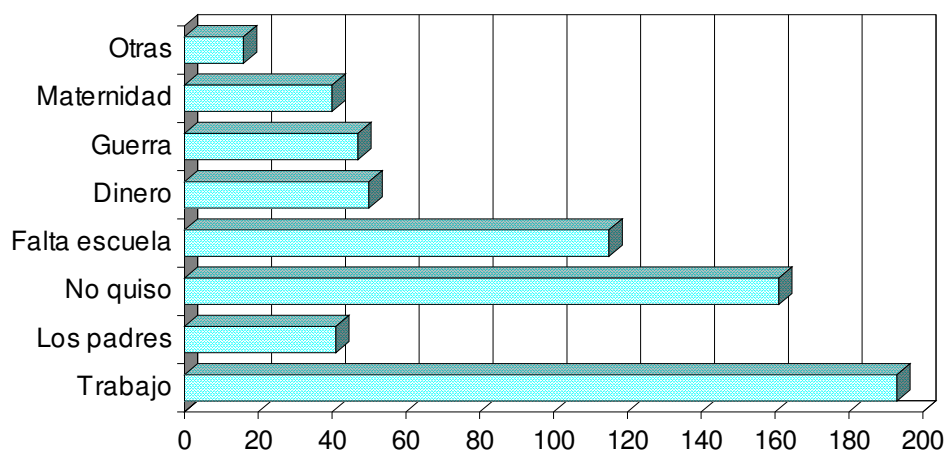
Gráfica nº16

Al no haber diferencias significativas entre los distintos lugares, se presentan los datos consolidados. En la gráfica de la distribución por sexo podemos observar que el abandono de los estudios es mucho mayor entre las mujeres que entre los hombres. En cuanto al grado en que dejaron sus estudios, la mayoría de las personas lo hicieron entre 1º y 3º de primaria. La gráfica de las edades nos muestra que el rango donde el porcentaje es mayor es entre los 15 y 25 años, es decir, al inicio de la edad laboral. Los grupos que abandonaron entre los 26 y los 45 y después de los 46 se refieren en su mayoría a personas que se incorporaron a algún nivel de educación adultos pero lo dejaron inconcluso.

3.2 Causas:

A nivel general, la principal causa de abandono de los estudios es el trabajo (27% de los casos). Una gran cantidad de padres obligan o presionan a sus hijos para que dejen los estudios y se dediquen a apoyar las labores agrícolas de subsistencia (en el caso de los varones) y los oficios domésticos (en el caso de las mujeres).

¿Por qué dejaron de estudiar?



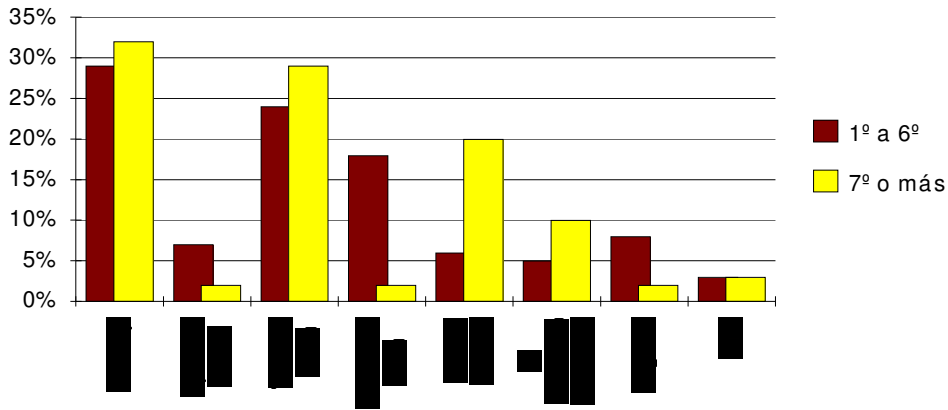
Gráfica nº17

En el caso de las personas que apuntaron la propia voluntad como causa del abandono de los estudios (“No quiso”, gráfica nº17), creemos que detrás hay un motivo más profundo que no quisieron externar.

Es significativo también que en un 16% de los casos la causa sea la falta de oferta educativa, es decir, que no había más grados en la escuela donde estudiaban o no había una escuela cerca donde continuar estudiando. También se contempla la guerra como causa de abandono de los estudios, en especial entre la población que está ahora entre los 25 y los 30 años.

El apartado “Dinero” se refiere a personas que manifestaron la falta de recursos económicos como causa principal de haber abandonado los estudios.

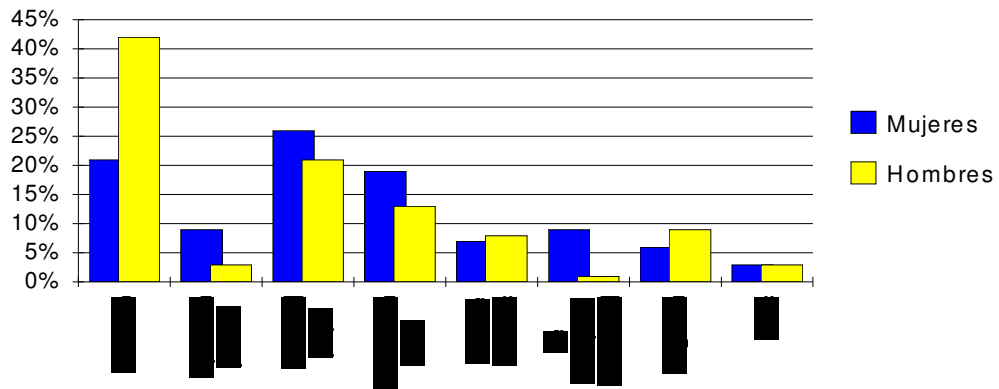
Causas y grados en que dejaron de estudiar



Gráfica n°18

La gráfica n°18 nos separa las causas del abandono de los estudios en función del grado en que sucedió. Podemos observar que la oposición de los padres, el que no hubiera escuela cerca donde continuar y la guerra son factores que influyen más en el abandono durante los grados bajos, mientras que la falta de recursos económicos y el acompañarse o tener hijos afecta más a la continuidad educativa en los grados más altos. El resto de los factores influyen casi por igual, independientemente del grado.

Causas y sexo de las personas que dejaron de estudiar



Gráfica n°19

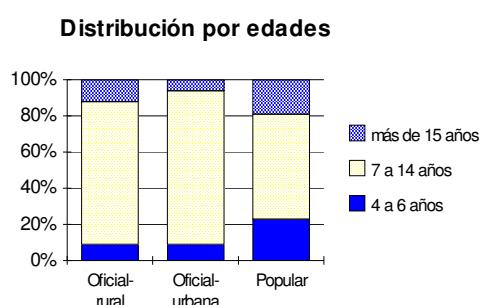
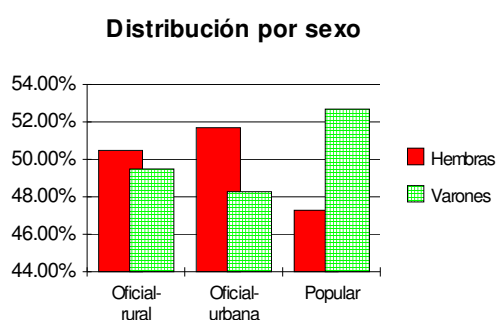
Al separar las causas de las personas que dejaron de estudiar por sexo (gráfica n°19), se ve que el trabajo es un factor que afecta más a los hombres que a las mujeres y, en menor medida, la guerra. Sin embargo, el acompañarse o tener hijos, la oposición de los padres y el no haber una escuela cerca donde continuar los estudios son causas que afectan en mayor proporción a las mujeres que a los hombres. Estos resultados son reflejo de una estructura social machista, donde la mujer está sometida a la autoridad paterna o del marido (ver también gráfica n°15).

4. POBLACIÓN ESCOLARIZADA ENTRE 1º Y 6º GRADOS:

En la población encuestados hay, entre 4 y 6 años, 285 niños y niñas y solamente 125 asisten a parvularia, lo que supone un 44%, y entre 7 y 14 años hay 628 niños y niñas, de los cuales están escolarizados 482, es decir, un 77%.

En este apartado se muestran los datos de 611 alumnos y alumnas entre los 6 y los 18 años. De ellos 219 son de San Antonio y Azacualpa (*Oficial-rural*), 89 son del casco urbano de Villa Victoria (*Oficial-urbana*) y 303 son de Santa Marta (*Popular*). Los porcentajes indicados a lo largo de este numeral 4 se refieren a dichas cantidades.

4.1 Distribución por edad y sexo:



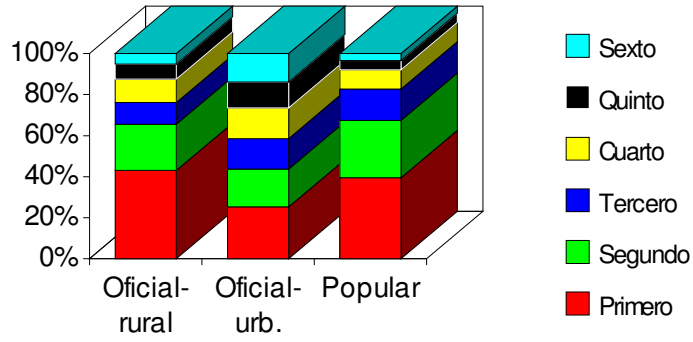
Gráfica n°20

Gráfica n°21

4.2 Distribución por grados:

La pirámide está cargada en los grados más bajos (ver gráfica n°22), sobre todo a nivel rural, síntomas del alto índice de repitencia y de la falta de oportunidades para la continuidad educativa. En el caso de la educación popular, hay un cierto descenso de población de 3º en adelante. Estos niños iniciaron su escolarización en época de guerra, sufriendo las dificultades de aquel periodo, lo cual, junto con las sucesivas nivelaciones aceleradas a 6º y 9º, son las principales causas de dicha situación.

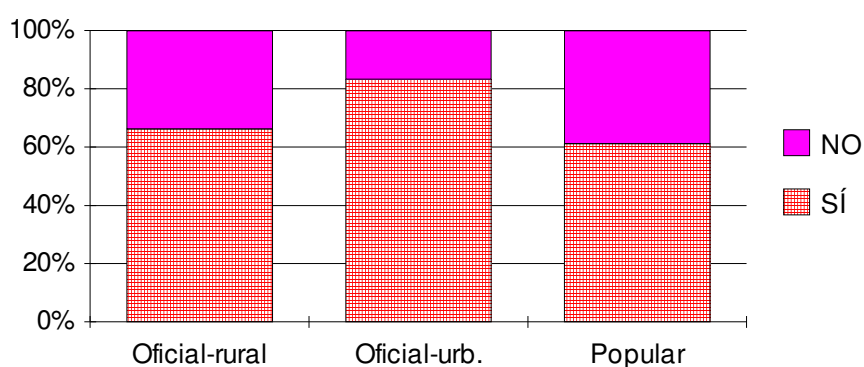
Distribución por grados



Gráfica nº22

4.3 Certificado de estudios

Alumnos/as que tienen certificado del grado inmediato anterior

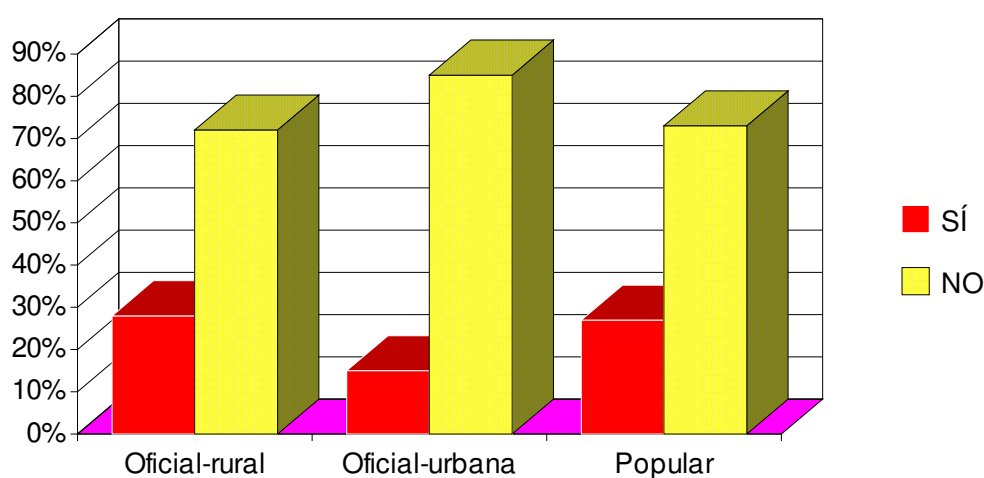


Gráfica nº23

La proporción de estudiantes certificados es considerablemente mayor en la cabecera municipal que en la zona rural. Sin embargo, analizado a nivel rural, no hay mayor diferencia entre el sistema oficial y las escuelas populares, resultado del acercamiento que ha habido los últimos años entre las escuelas populares y las autoridades ministeriales de la localidad y el departamento. No obstante, hay que indicar que la mayor parte de los niños que no tienen certificado escolar son alumnos repitentes de primer grado, que no han tenido acceso todavía a su primer certificado.

4.4 Aplazados:

Alumnos/as que aplazaron el año anterior



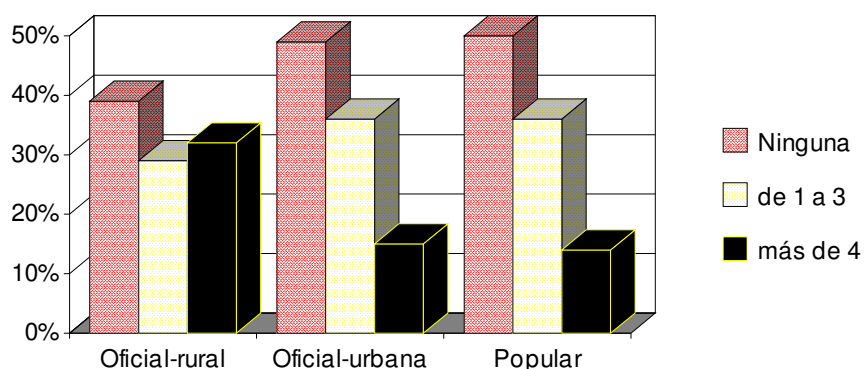
Gráfica nº24

La proporción de niños y niñas aplazados es casi el doble en la zona rural que en la urbana. Al realizar el contraste entre los alumnos aplazados y los que faltan, se encontró que el absentismo es un factor de riesgo de cara a la promoción: un alumno que falta a clases tiene 2.34 veces más el riesgo de aplazar que un alumno que no falta¹⁴. También se ha encontrado una correlación positiva entre la repitencia y las faltas del profesor. Es necesario realizar una investigación más exhaustiva para determinar los factores de riesgo de la repitencia y, por consiguiente, del fracaso escolar a nivel rural.

¹⁴RR = 2.34 X²mh=16.7 con LC al 95%: 1.5 y 3.6. En el análisis estratificado no se hallaron distractores. En las casas donde habían más de 10 personas, el riesgo era mayor.

4.5 Absentismo estudiantil:

Falta a clase de los alumnos/as en los últimos 15 días



Gráfica nº25

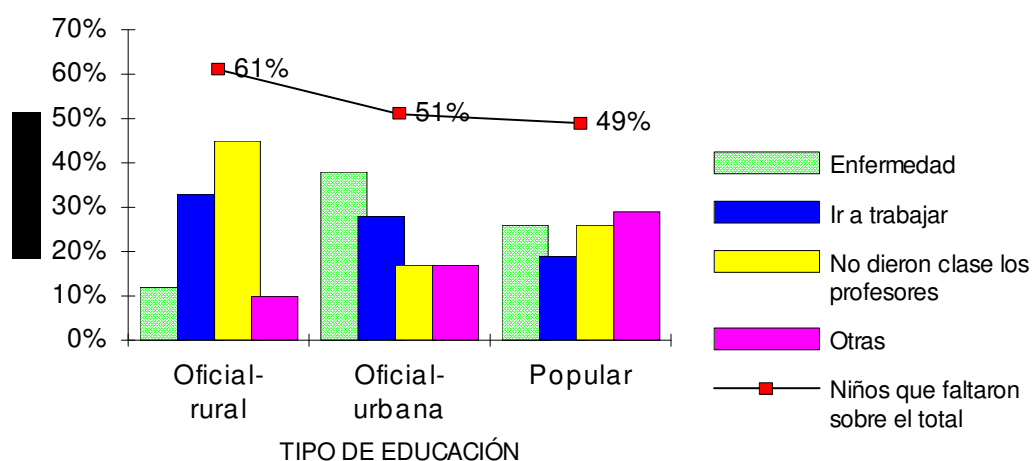
Es significativa la diferencia de absentismo entre los niños escolarizados en escuelas populares y en el sistema oficial. En la zona rural, más de un 30% de los alumnos faltaron a clase 4 días o más en las últimas dos semanas anteriores a la realización de la encuesta (no hubo días feriados durante el periodo de encuestación). La media de días faltados es de 3 en la oficial-rural, 1.4 en la oficial-urbana y 1.6 en la popular. Es decir, que si consideramos el año escolar con un aproximado de 200 días lectivos, los alumnos atendidos en la educación oficial-rural estarían faltando una media de 60 días al año.

Al realizar el contraste entre los alumnos/as que faltan poco o no faltan (0 a 3 días en la quincena) y los que faltan mucho (más de 3 faltas quincenales) con la situación educativa (Oficial o Popular) se ha encontrado que el riesgo de faltar mucho es 3 veces superior entre los niños y niñas atendidos en escuelas oficiales que aquellos atendidos en escuelas populares¹⁵.

¹⁵Con un RR=2.9, una $X^2_{mh}=23$ para unos límites de confianza al 95% entre 1.8 y 4.6. Al realizar el análisis estratificado no se encontraron distractores de efecto ni modificadores.

4.6 Causas del absentismo estudiantil:

Causas de las faltas de los niños/as



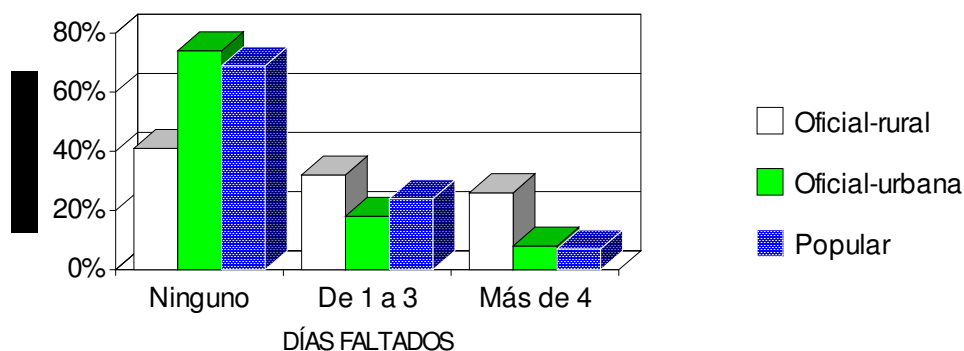
Gráfica n°26

Al profundizar en las causas del absentismo estudiantil, nos encontramos que la principal de ellas (32.5% del total municipal) es que no hubieron clases o no llegaron los profesores, especialmente a nivel oficial rural (45% de los casos; es decir, que casi una de cada dos veces que falta un alumno es porque no llega su profesor). La segunda causa en relevancia es el tener que trabajar los alumnos (25% del total municipal) aunque en el caso de las comunidades donde funciona la educación popular, esta causa representa sólo el 19% de los casos.

El apartado "Otras" se refiere a: ir a pasear, ir de viaje o que no le gusta asistir a clase, entre las principales.

4.7 Faltas de los profesores:

Faltas de los profesores en la quincena

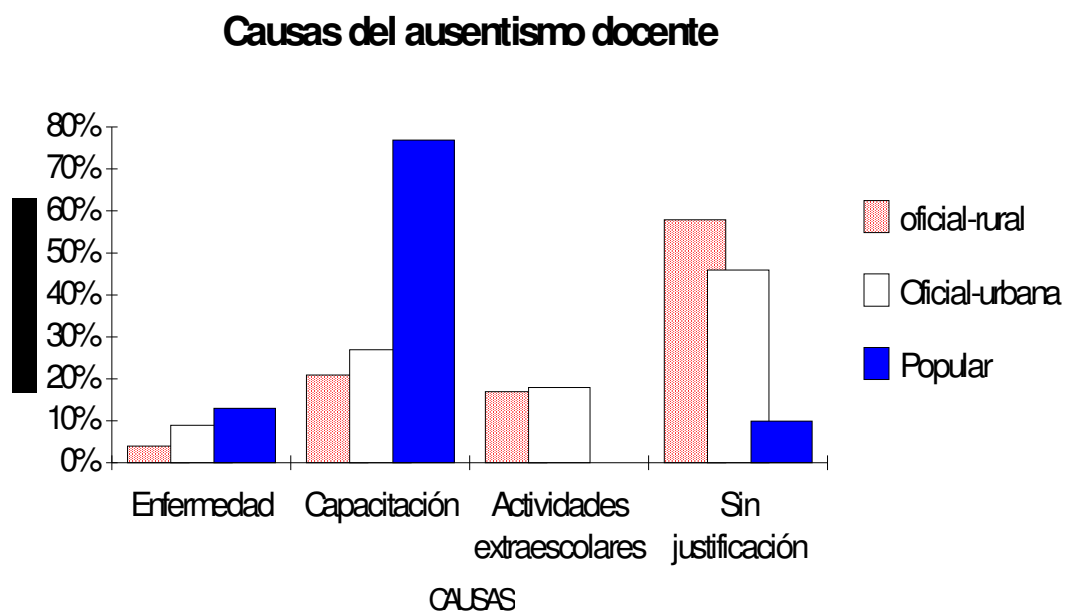


Gráfica n°27

En este apartado, los datos reflejan con claridad la diferencia que existe entre la educación popular y la oficial, sobre todo a nivel rural. El índice de absentismo laboral entre los docentes del ministerio en la zona rural es muy alto: sólo un 40% no faltaron ninguna vez, es decir, menos de la mitad, y 1 de cada 4 (25%) habían faltado 4 o más días en la quincena. La media es de 2.5 faltas por cada 10 días trabajados. Es decir, que en un año escolar normal de aproximadamente 200 días lectivos, los profesores oficiales de la zona rural estarán faltando una media de 50 días. Los maestros populares presentan un índice mucho más bajo de inasistencia, similar al de los profesores del núcleo urbano.

Este factor es de suma importancia ya que, como se observa en el apartado anterior, las faltas de los profesores son la causa principal del absentismo escolar y éste, a su vez, es un factor de riesgo en la repitencia (ver apartado 4.4).

4.8 Causas de las faltas de los profesores:

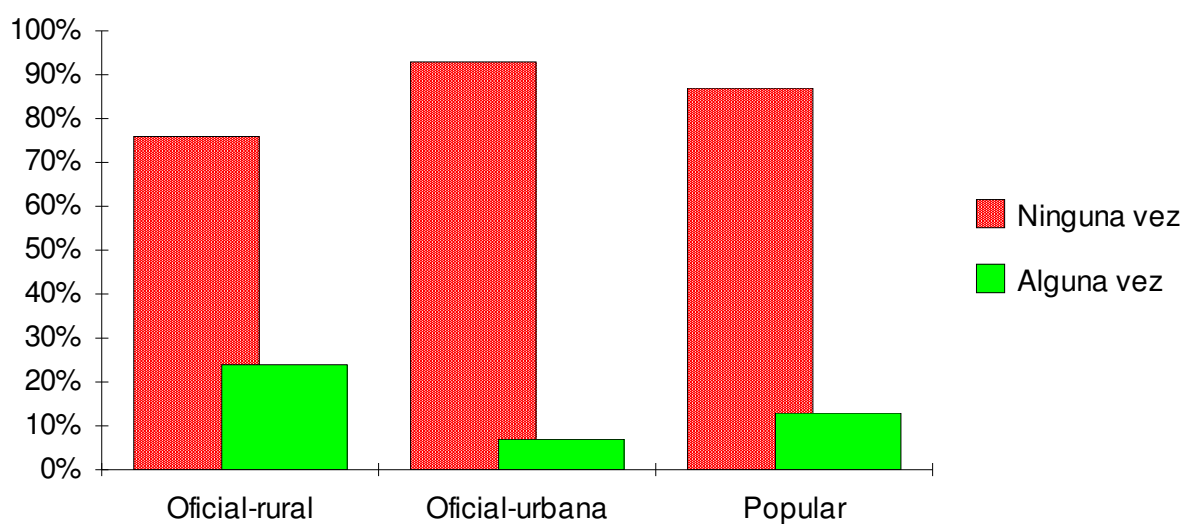


Gráfica n°28

En cuanto a las causas del absentismo docente, en la educación popular la principal de ellas es asistir a capacitaciones y reuniones, mientras que en el sector oficial la mayor parte de faltas son sin justificación: 58% a nivel rural y 45% a nivel urbano. Es decir, que aproximadamente 1 de cada 2 faltas es sin motivos justificados. En la educación popular, las actividades extraescolares no generan faltas de los docentes y existe una tendencia mayor a faltar por enfermedad.

4.9 Visitas domiciliarias:

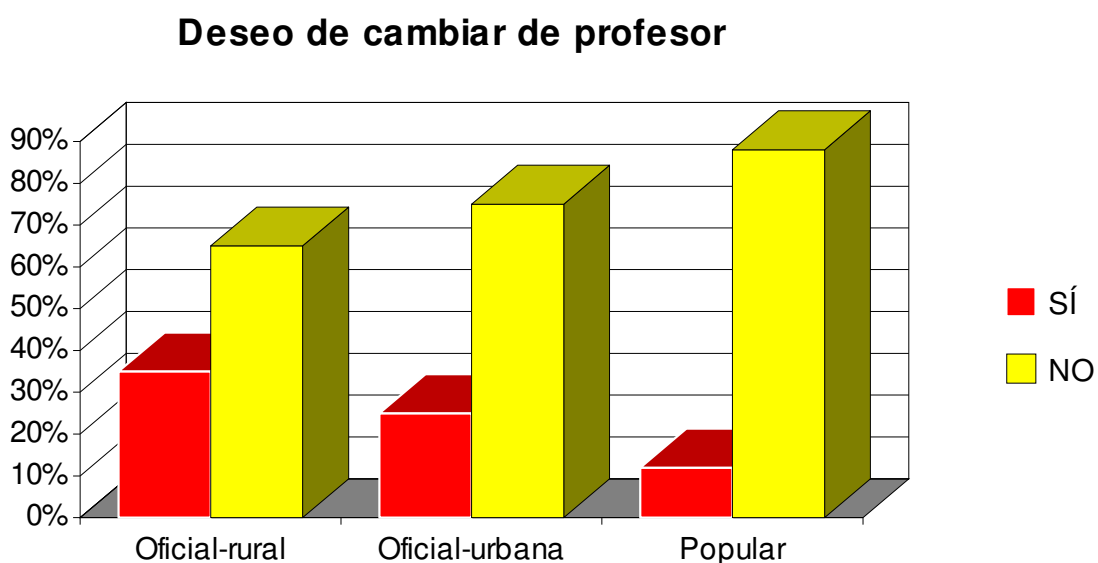
Visitas domiciliarias del profesor en el trimestre



Gráfica n°29

En este aspecto, en la mayoría de los casos no se hacen, lo que revela un gran distanciamiento entre la escuela y el hogar. Es en el caso de la educación Oficial-rural donde el distanciamiento entre profesores y padres es menor (24% de visitas) a pesar de ser, curiosamente, donde las distancias son mayores.

4.10 Rechazo del profesor:



Gráfica nº30

A pesar del posible sesgo que tiene esta pregunta, pues en muchos casos hay reticencia a hablar mal del profesor, es significativo que en la educación oficial, tanto rural como urbana, alrededor del 30% de los encuestados (casi 1 de cada 3) contestaron que deseaban tener otro profesor para el próximo año. En cuanto a la educación popular, las personas encuestadas manifiestan una tendencia mucho menor a querer cambiar de profesor, con sólo un 12% de los casos. Un maestro oficial tiene 3.6 veces más el riesgo de que sus alumnos deseen cambiarlo que un maestro popular¹⁶.

Como se verá más adelante, el rechazo también está relacionado significativamente con el castigo (ver apartado 4.11.1) y el juego (ver apartado 4.11.3); es decir, que los alumnos tienen mayor tendencia a rechazar a un maestro o maestra que no juega y/o que castiga.

¹⁶Con un RR=3.55, una $X^2_{mh}=33.2$ y unos límites de confianza al 95% de 2.2 y 5.7; al realizar el análisis estratificado no se hallaron distractores de efecto ni modificadores.

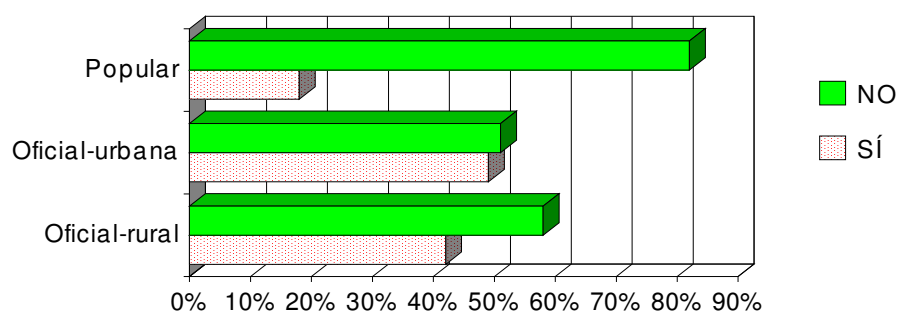
4.11 Elementos metodológicos:

Los aspectos siguientes apuntan hacia la metodología empleada en la clase, aunque en este estudio con población se hizo difícil obtener información clara sobre cuestiones de enfoque metodológico, pero al menos se han podido explorar algunos aspectos relacionados con el tema.

4.11.1 Empleo del castigo:

Para evitar en la medida de lo posible el sesgo en esta pregunta, al no querer los niños contestar la verdad sobre el castigo frente a propios y extraños, se introdujo de manera indirecta en el cuestionario, preguntándose si castigaba el profesor a los amigos en la clase y cómo lo hacía.

Alumnos/as cuyo profesor castiga en clase



Gráfica nº31

Los resultados muestran que la educación oficial emplea mucho más el castigo como recurso didáctico o/y disciplinario en el aula que la educación popular (ver gráfica nº 31); así, más del 40% de los profesores en el sistema oficial castigan a sus alumnos, en especial a nivel urbano. En el caso de la educación popular, el índice de maestros que castigan es del 18%. También se halló que el riesgo de que un alumno o alumna que es atendido por maestros oficiales sea castigado es casi 4 veces superior a un alumnos/a atendido por maestros populares¹⁷.

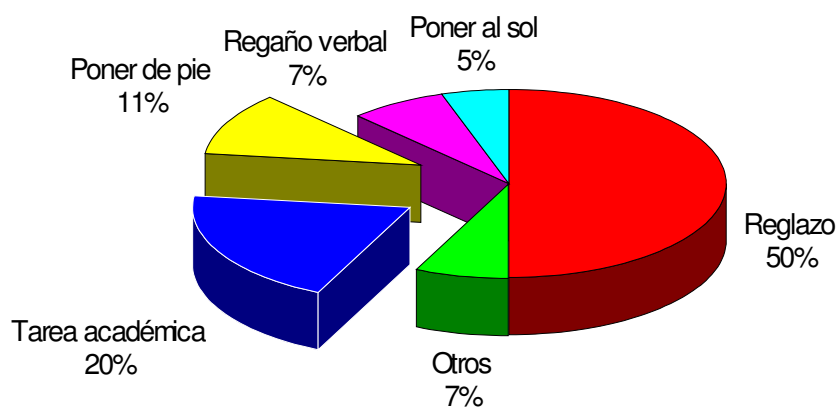
El empleo del castigo provoca rechazo hacia el profesor por parte del niño. Al contrastar ambos factores, se halló que el riesgo de que un niño cuyo profesor castiga quiera cambiarlo es 2.6 veces mayor frente a aquel niño cuyo profesor no castiga¹⁸.

¹⁷Con un RR=3.7, una $X^2_{mh}=48.75$ y unos límites de confianza al 95% entre 2.5 y 5.6. Al realizar el análisis estratificado no se hallaron distractores de efecto, con la aclaración de que las niñas (en el factor "sexo") y los tutores (en el factor "quién contesta el cuestionario") acentuaban significativamente el riesgo.

¹⁸Con un RR=2.6, una $X^2_{mh}=21$ para unos límites de confianza al 95% entre 1.7 y 4.0. Al realizar el análisis estratificado no se encontraron distractores de efecto, con la aclaración de que en el caso de las niñas y los menores de 9 años, el riesgo era significativamente mayor.

4.11.2 Tipos de castigos:

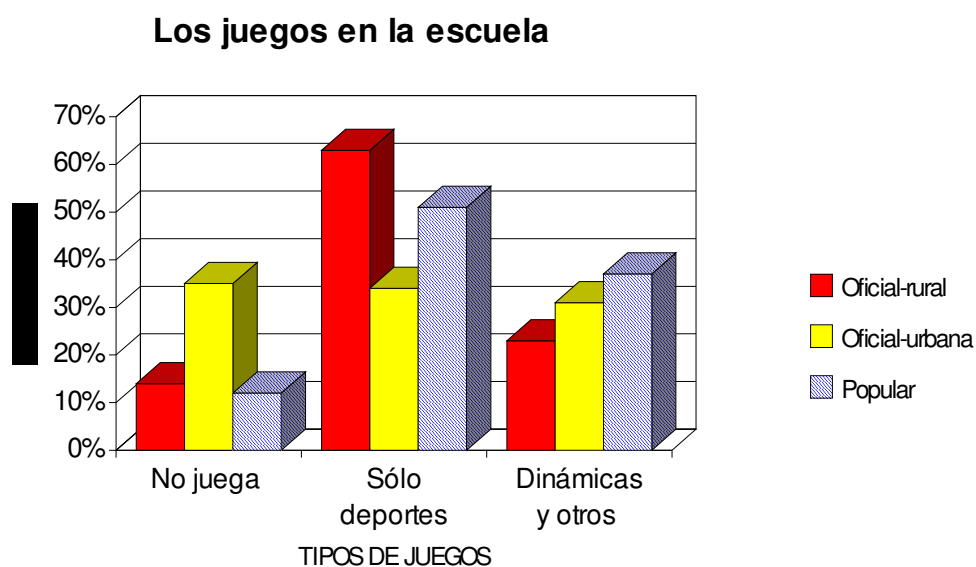
Castigos más frecuentes en la clase



Gráfica n°32

El castigo más frecuente es el reglazo, (50% de los casos), seguido de la tarea académica (20%) y de hacer ponerse de pie a los niños (11%). En el apartado "Otros" (ver gráfica n°32) aparecen la expulsión del aula, realizar la limpieza, el tirón de orejas y sostener un peso.

4.11.3 Empleo del juego:



Gráfica n°33

En el caso de los juegos del profesor con los alumnos y alumnas, los resultados representados en la gráfica n° 33 indican que es a nivel urbano donde los maestros juegan menos con los alumnos: uno de cada tres profesores no lo hace. A nivel rural, esta proporción es mucho menor.

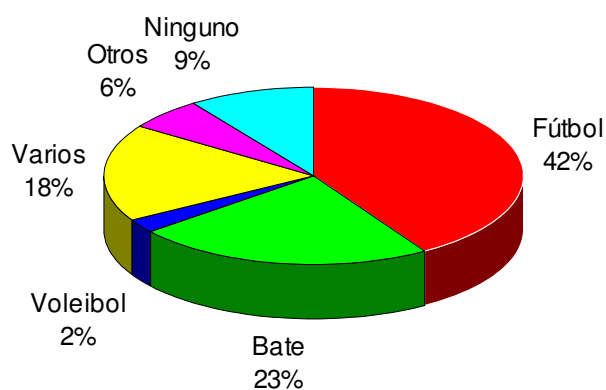
En cuanto a los tipos de juegos, en la situación de educación oficial-rural éste se limita, en un 56% de los casos, sólo al deporte, mientras que en la oficial-urbana y la popular se utilizan más otro tipo de juegos y dinámicas.

También se encontró que existe relación entre no jugar en el aula con los alumnos y el deseo de éstos de cambiar de maestro o maestra: el riesgo de que un alumno cuyo profesor no juega desee cambiarlo es 3 veces mayor que en el caso de aquel alumno cuyo profesor sí juega¹⁹.

¹⁹Con un RR=2.9, una $X^2_{mh}=18$ para unos límites de confianza al 95% entre 1.8 y 4.8. Al realizar el análisis estratificado no se encontraron distractores.

4.11.4 Los deportes en la escuela:

Deportes que se practican en la escuela



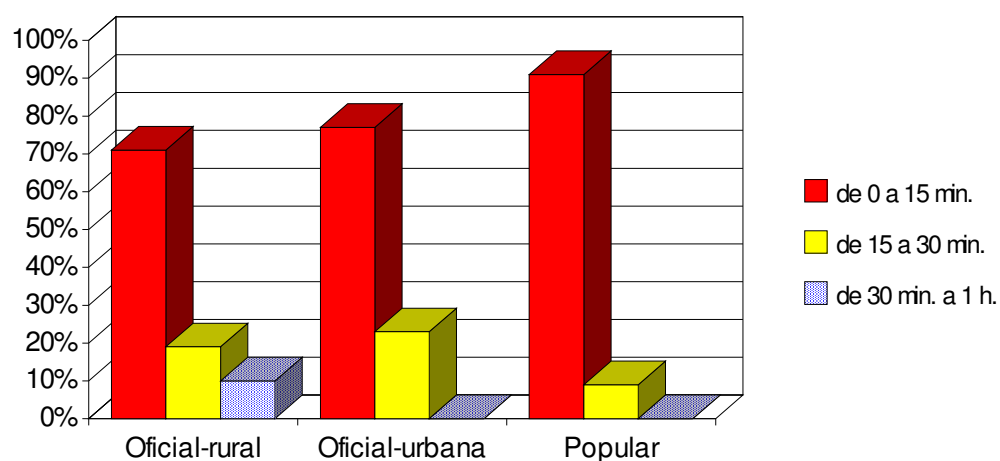
Gráfica n°34

Los deportes más empleados son el fútbol en el caso de los varones y el softbol en el caso de las niñas. De cada 100 alumnas, 23 practican bate (softbol) en la escuela y 42 de cada 100 alumnos hacen lo mismo con el fútbol. El grado de diversificación sobre estos deportes es escaso.

En el apartado "Varios" de la gráfica n° 34 se incluyen los casos en que se practican más de un deporte y en el apartado "Otros" aquellos en que se practican deportes distintos del fútbol, bate y voleibol.

4.12. Tiempo empleado en llegar a la escuela:

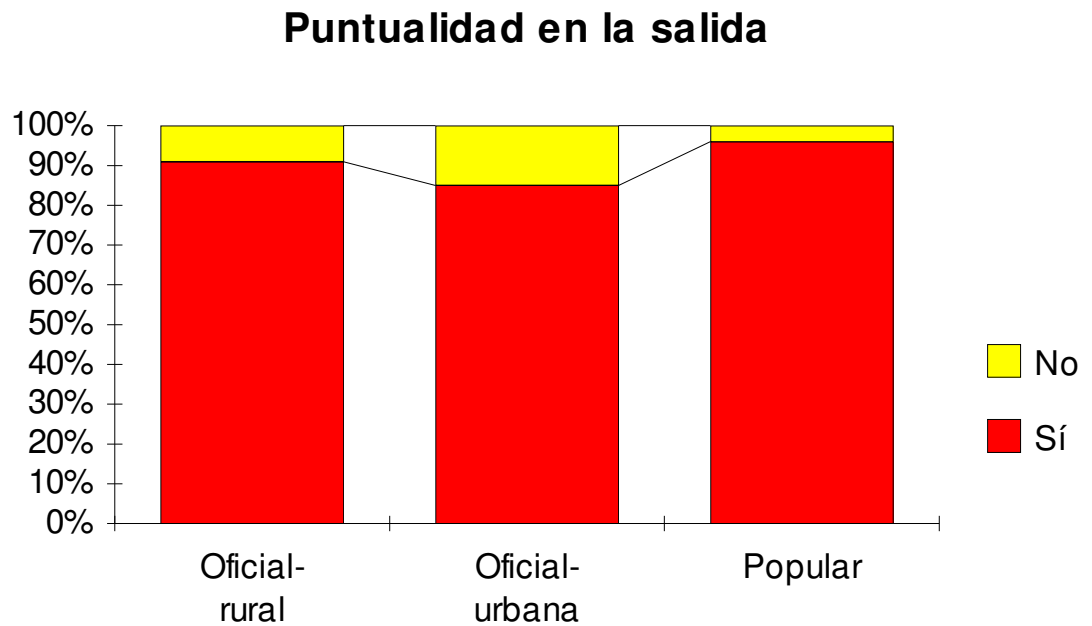
Tiempo que tardan los niños/as en llegar a la escuela



Gráfica nº35

Los resultados del estudio apuntan que es en el caso de la educación oficial-rural donde los alumnos y alumnas tienen que caminar más para llegar a la escuela: 1 de cada 5 tardan entre un cuarto y media hora, y 1 de cada 10 tarda de media a una hora en llegar a la escuela. Los tiempos reseñados se refieren sólo a la ida. En ir y venir los alumnos emplean el doble de tiempo. Es decir, que aquellos alumnos que tardan entre media y 1 hora, están perdiendo a la semana entre 5 y 10 horas: una jornada de trabajo.

4.13 Hora de salida:



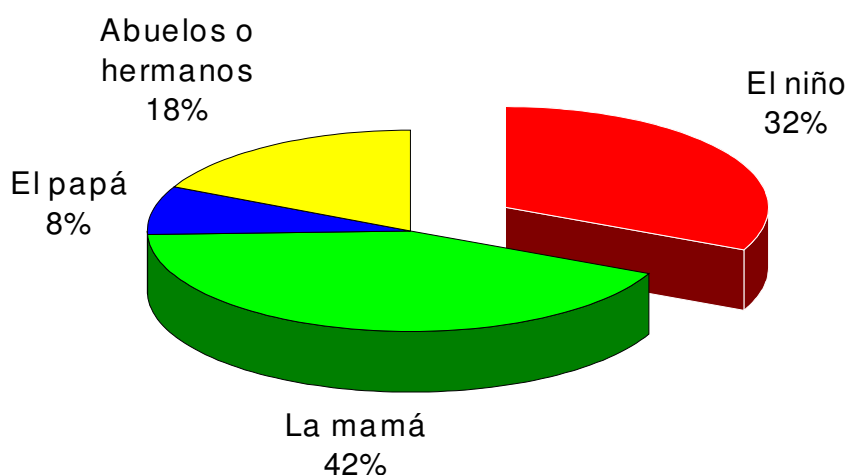
Gráfica n°36

En la mayoría de los casos los niños salen a la hora indicada. Sin embargo, en los casos en que no lo hacen, las causas principales son:

- * marcharse el profesor antes de tiempo
- * hacer limpieza en la escuela
- * hacer tareas escolares
- * realizar actividades extraescolares

5. PERSONA QUE CONTESTÓ:

Quién contestó el cuestionario



Gráfica n°37

La encuesta se diseñó para que las preguntas generales las contestara el cabeza de familia y las específicas, los interesados. En el caso de los niños menores de 10 años se contemplaba que los padres, madres, hermanos mayores o tutores los ayudaran a contestar o lo hicieran por ellos. No obstante, al desarrollar el trabajo de encuestación nos encontramos, sobre todo en las casas con muchos niños en edad escolar, con algunos casos en que los encargados de contestar las preguntas generales contestaban también las específicas aunque el menor estuviera cerca o delante, preguntándole al él sólo cuando no sabía algún detalle.

El 42% de las ocasiones era la mamá la que contestaba el cuestionario. El 32 de las veces era el propio niño, solo o ayudado, el que contestaba. En el resto de los casos (26%) contestaron el padre, los hermanos o los abuelos.

6. CONCLUSIONES:

El presente trabajo ofrece un panorama educativo del municipio de Villa Victoria que no es muy halagüeño.

En lo relativo a la educación de adultos, existen unos niveles educativos muy bajos: el 65% estudió entre 1º y 3º de primaria y solamente un 1% estudió más allá del 9º grado. El analfabetismo es serio, superior al 35%, a pesar de los esfuerzos realizados en ese campo en los últimos años tanto por el gobierno como por las ONG's. Al indagar las causas de esta situación, se ha confirmado lo ya observado: la gran incidencia de los trabajos agrícolas y domésticos en el abandono de la escuela, la baja cobertura educativa del estado a lo largo de los años pasados, el escaso estímulo o incluso estímulo negativo por parte de los padres para que sus hijos e hijas estudien, en especial las hijas. Y también, claro, el agravante que, para esta situación, supuso la guerra en las zonas de mayor intensidad del conflicto.

En lo que respecta a la población infantil, los índices de escolarización rondan el 70% entre 1º y 6º grados y no llegan al 50% en parvularia. En primaria, la población escolarizada es una pirámide que se estrecha en los grados más altos, sobre todo a nivel rural. La cobertura es baja: no se llega a todos los caseríos y muchas familias quedan muy lejos de centros educativos o los grados que se imparten en ellos son pocos. Se pierde mucho tiempo en viajar a la escuela. Existe un alto índice de aplazados, así como de absentismo escolar, causado en parte por el absentismo docente. Los profesores faltan en muchos casos por propia iniciativa; es decir, por motivos puramente personales y donde los escolares pagan las consecuencias. La relación entre la escuela y la familia es mínima. Además, hay un grado significativo de alumnos y alumnas que desean cambiar de profesor. Como cuestiones metodológicas se encuentra que la utilización del castigo está bastante generalizada entre los docentes y que no está claro el empleo el juego como recurso didáctico: en muchos casos se sustituye por el deporte.

El estudio pone en evidencia que los problemas reseñados afectan mucho más a la población rural del municipio que a la urbana: menores escolarización y cobertura educativa, analfabetismo más acentuado, repetición y absentismo mayores, entre los principales factores.

Es precisamente en ese desequilibrio entre lo urbano y lo rural donde la educación popular muestra sus ventajas ya que consigue, por una lado, que el acceso a la educación sea no sólo un derecho sino también un hecho y, por otro lado, que la calidad de la educación mejore. Los niños que viven en comunidades atendidas por maestros populares están sometidos a menos riesgo en aspectos clave que otros niños del entorno rural atendidos por los maestros oficiales. Se encuentran con una oferta educativa más completa: preescolar, primaria, secundaria y bachillerato, así como una relación de población por aula y maestro más aceptable; con una cobertura educativa mayor; con menos ausencias por parte de los docentes y éstas, además, causadas en su mayoría por la formación personal y profesional y con menos rechazo del profesor por parte de alumnos y padres de familia. En cuanto a los aspectos más puramente metodológicos, aunque se tratan únicamente el castigo y el juego, en ambos los maestros populares muestran una tendencia que apunta hacia principios menos rígidos y tradicionales.

En síntesis, al hacer un balance entre la educación popular y la oficial se observa en la primera una tendencia a afrontar más firmemente los principales obstáculos educativos, sobre todo a nivel rural: la cobertura, la escolarización y el absentismo, y de hacerlo, además, de una forma profesional. La educación popular tiene muchos elementos válidos que el MINED puede retomar en este periodo de cambios, como son la entrada en vigencia de la nueva ley sobre la carrera docente y el proceso de formulación de la reforma educativa, experiencias que podrían enriquecer al sistema docente y arrojar luz sobre la problemática educativa nacional.

IV. BIBLIOGRAFÍA:

- Revista de CIET (Centro de Estudios de Enfermedades Tropicales), Volumen 1, número 2, 1990. Universidad Autónoma de Guerrero (número especial sobre sitios centinela).
- “Censo de usuarios de vivienda y de la infraestructura social y productiva de los Asentamientos Humanos Rurales”. Secretaría De Reconstrucción Nacional. San Salvador, enero de 1996.
- “Diagnóstico socio-educativo y cultural del departamento de Cabañas”. CEFORP de la Universidad de El Salvador y PAEBA (Ministerio de Educación de El Salvador). San Salvador, diciembre de 1993.
- “Diagnóstico del sistema de desarrollo de recursos humanos de El Salvador”. Harvard Institute for International Development y Universidad Centroamericana José Simeón Cañas. San Salvador, enero de 1994.
- Estudio Basal: Proyecto de extensión de cobertura de los servicios básicos de salud reproductiva y planificación familiar en el área rural de Cabañas. APROSAI. Octubre-diciembre de 1993.